



Keiteleen liikenneturvallisuuksuunnitelma

Liikenneturvallisuus-suunnitelma

Turvallinen liikenne syntyy monista tekijöistä. Liikenneonnettomuuksien taustalla on lukuisia liikenneympäristön, ajoneuvoon ja liikkujaan liittyviä tekijöitä. Samoin liikenneturvallisuuden parantuminen edellyttää useiden tahojen toimia ja kiinteää yhteistyötä.

Liikenneympäristön parannustoimenpiteiden suunnittelun ja turvallisten ratkaisujen toteutuksen päävastuu on kunnan teknisellä toimella ja Pohjois-Savon elinkeino-, liikenne- ja ympäristökeskuksella (ELY-keskus). Maankäytön suunnittelulla vaikutetaan liikkumisen tarpeeseen ja turvallisen liikkumisen mahdollisuuksiin pitkällä jäniteellä. Tienkäyttäjien liikennekäyttäytymiseen ja taustalla vaikuttaviin asenteisiin ja arvoihin vaikuttaminen on keskeinen tapa parantaa koettua turvallisuutta ja siten tukea esim. kuntalaisten omatoimista liikkumista. Parhaimmillaan liikenneturvallisuusnäkökulma otetaan huomioon eri hallintokunnissa monissa toimissa, kuten esimerkiksi henkilö- ja tavarakuljetusten hoitamisessa ja työntekijöiden liikkumisessa. Poliisin suorittama liikenteen valvonta ja Liikenneturvan tarjoama monipuolinen asiantuntija-apu liikenneturvallisuustyössä ovat merkittäviä. Arjen liikenteessä korostuu jokaisen liikkujan vastuullinen käyttäytyminen mm. turvavälineiden käyttö, liikennesääntöjen noudattaminen ja muiden liikkujien huomiointi.

Liikenneturvallisuussuunnitelman pohjalta Keiteleen kunta, ELY-keskus ja muut yhteistyötahot voivat toteuttaa jatkuvaa suunnitelmallista liikenneturvallisuustyötä sekä kestävästi liikkumisen edistämistä alueella. Suunnitelmassa on kuvattu liikenneturvallisuustyö ja liikenneympäristön parantamistoimenpiteet.

Liikenneturvallisuustilanne

Keiteleellä tapahtui vuosina 2013–2017 yhteensä 35 poliisin tietoon tullutta tieliikenneonnettomuutta, joista 6 (17 %) johti henkilövahinkoon (kuolemaan tai loukkaantumiseen). Asukaslukuun suhteutettuna kunnan alueella tapahtui vähemmän henkilövahinkoon johtaneita onnettomuuksia (51 onn./ 100 000 as., keskiarvo vuosien 2013–2017 onnettomuuksista) kuin koko maassa keskimäärin (90 onn./ 100 000 as.).

Tieliikenneonnettomuudet 2013 - 2017

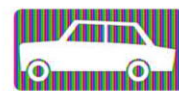
Vuosien 2013-2017 aikana tapahtui yht. 6 kpl henkilö-vahinkoon johtanutta onnettomuutta

Hirvi- ja peuraonnettomuudet



37 % kaikista onnettomuuksista

Yksittäisonnettomuudet

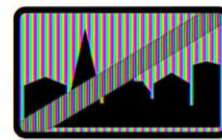


34 %



3 kpl

kaikista onn. louk. joht.



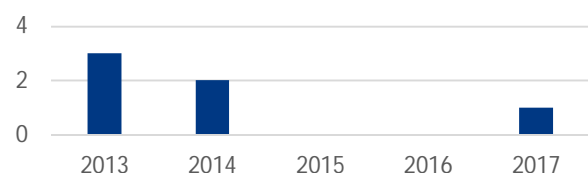
80 %

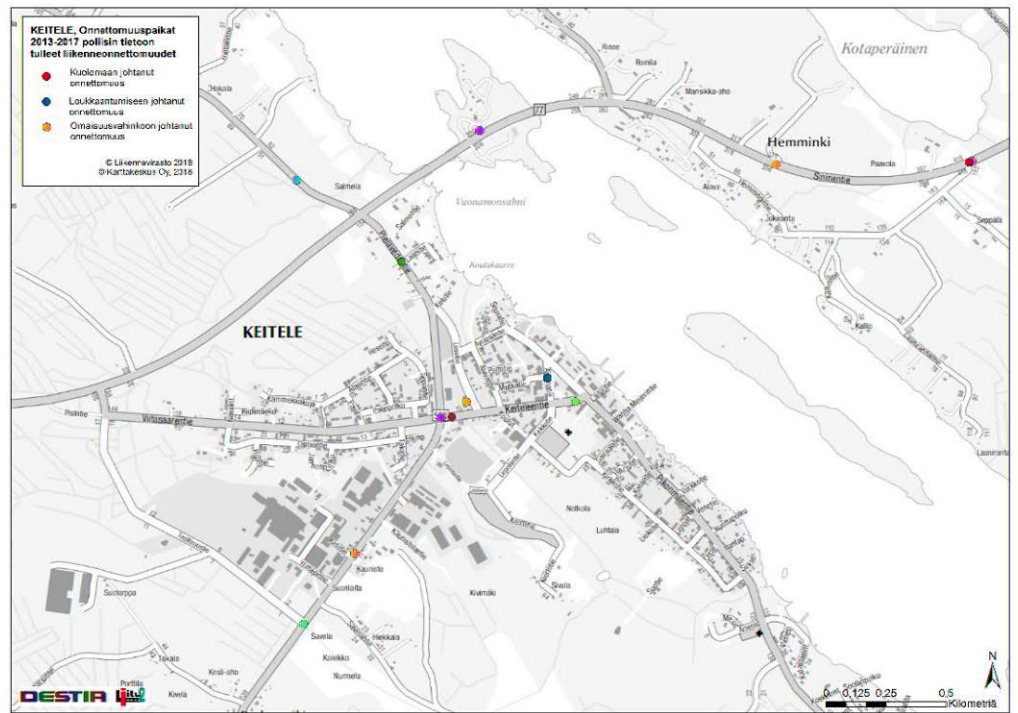
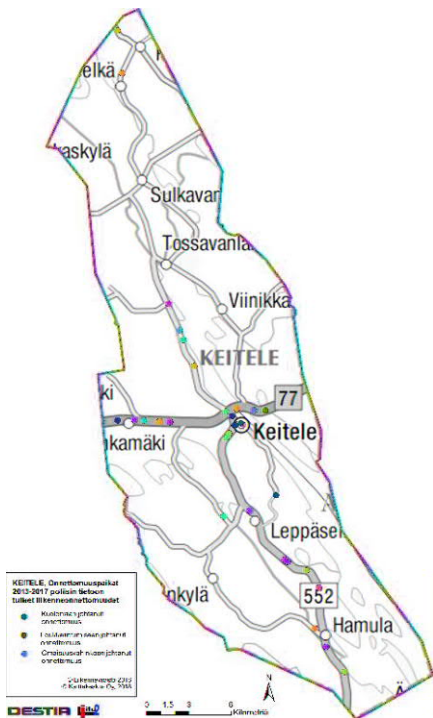
Taajama-alueiden ulkopuolella tapahtuneet onnettomuudet

Lähde: Poliisin tietoon tulleet liikenneonnettomuudet, Liikennevirasto, tilanne 02/2018

Liikenneonnettomuudet aiheuttavat inhimillistä kärsimystä. Kunnille ne merkitsevät myös taloudellisia menetyksiä. Keiteleellä 2013–2017 tapahtuneet onnettomuudet maksoivat yhteiskunnalle vuosittain noin 0,4 miljoonaa euroa, josta kunta maksaa pääasiassa terveys- ja sosiaalityön kautta 15–20 % eli noin 80 000 euroa vuodessa.

Henkilövahinkoon johtaneiden onnettomuuksien määrä vuosina 2013-2017





Hirvieläinonnettomuudet

Pohjois-Savossa on vahva hirvikanta. Hirvieläinonnettomuuksia tapahtuu eniten syksyllä aamu- ja ilta-hämärässä. Hirvieläinonnettomuuksiin voi vaikuttaa ajonopeuden alentamisella, joka antaa kuljettajalle lisää reagointiaikaa ja vähentää hirvieläinonnettomuuden seurausten vakavuutta. Keiteleellä tapahtui vuosina 2011-2015 yhteensä 6 hirvi- ja 5 peuraonnettomuutta. Vuonna 2015 poliisi muutti eläinonnettomuuksien kirjaustapaa, minkä takia vuosien 2016–2017 omaisuusvahinkoon johtaneiden onnettomuuksien tiedot eivät ole enää vertailukelpoisia aikaisempiin vuosiin.

Liikenteen haasteet

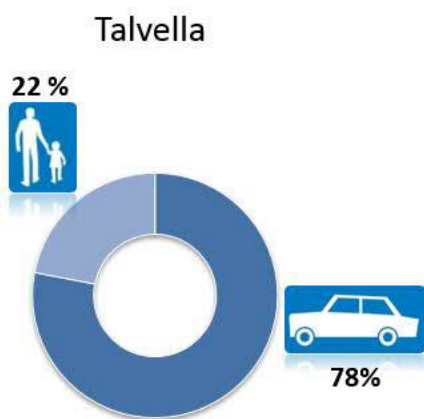
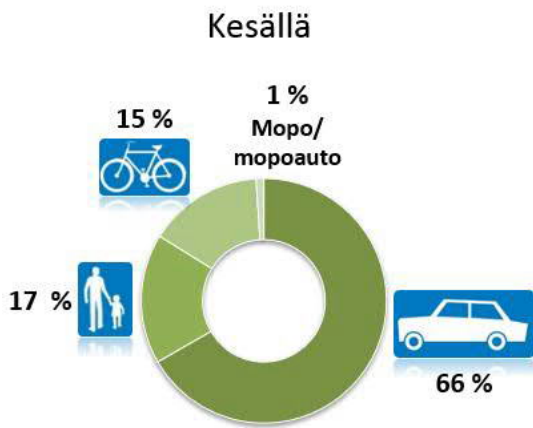
Suunnittelutyön aikana toteutettiin kuntalaisille liikennekysely. Kyselyn vastauksista selvisi, että kuntalaisien mielestä jalankulun ja pyöräilyn olosuhteissa suurimpia puutteita ovat jalankulku- ja pyöräteiden huono kunto, riittämättömyys ja jatkuvuuden puute sekä jalankulku- ja pyöräteiden ja autoteiden risteämiskohtien ongelmallisuus. Ajoneuvoliikenteen osalta suurimpia puutteita ovat maanteiden ja katujen huono kunto, talvikunnossapidon puutteet sekä liittymäjärjestelyjen ongelmallisuus.

Vastaaajien mielestä yleisimmät liikenneerikkomukset ovat nopeusrajoitusten noudattamatta jättäminen, vil-

kun käyttämättömyys ja suojatiesääntöjen kunnioittamattomuus. Turvavälineiden käytön osalta vain 85 % kyselyyn vastanneista käyttää aina turvavyötä henkilöautossa ja 91 % lapsella turvalaitetta autossa. Pyöräilykypärää pyöräillessä käyttää aina vain 24 % vastanneista. Mopoilla ja moottoripyöräillä kypärää käyttää lähes kaikki vastanneet. Heijastinta pimeällä käyttää vastaajista aina 60 %.

45 %:n mielestä Keiteleellä on erittäin tai yleensä melko turvallista liikkua, 19 %:n mielestä liikkuminen on melko vaarallista.

Kulkumuodot työ- ja asiointimatkoilla



Tavoitteet

Valtakunnallinen liikenneturvallisuustyö on vuodesta 2001 alkaen perustunut tieliikenteen turvallisuusvisioon. Visio kuvaa yhteistä tahtotilaa, jota kohden kaikki toimijat määrätietoisesti suuntaavat omaa toimintaansa. Valtakunnallisen vision ja Pohjois-Savon ELY-keskuksen vision mukaisesti, Keiteleen liikenneturvallisuusvisioksi esitetään:

"Kukaan ei kuole tai loukkaannu vakavasti liikenteessä. Liikkuminen kehittyy yhä kestävämpään suuntaan ja se koetaan turvallisiksi."

Visio kuvaa pitkän aikavälin tahtotilaa, johon pyritään aktiivisella liikenneturvallisuustyöllä erilaisin keinoin. Vision tavoittamisen ytimenä on maankäytön ja liikenneympäristön suunnittelun keinoin tarjota kuntalaisille viihtyisiä ja turvallinen yhdyskuntarakenne ja liikennejärjestelmä.

Koettua turvallisuutta, liikennesääntöjen noudattamista, toisten huomioonottamista ja kuntalaisten omatoimista liikkumista pyritään edistämään tietoihin, taitoihin ja asenteisiin vaikuttamalla. Viimekädessä jokainen kuntalainen voi omilla valinnoillaan toteuttaa visiota omassa liikkumisessaan. Visiota tukemaan asetettiin kolme konkreettista tavoitetta.

Tieliikenteessä tapahtuvia onnettomuuksia vähennetään valtakunnallisen tavoitteen mukaisesti.

Jalankulun ja pyöräilyn olosuhteita kehitetään niin, että jalankulusta ja pyöräilystä tulee käytetyimmät kulkumuodot lyhyillä matkoilla.

Kunnassa tehdään jatkuvaa liikenneturvallisuustyötä ja kannustetaan kaikkia kuntalaisia omatoimiseen liikkumiseen.



Liikenneturvallisuustyön kehittäminen

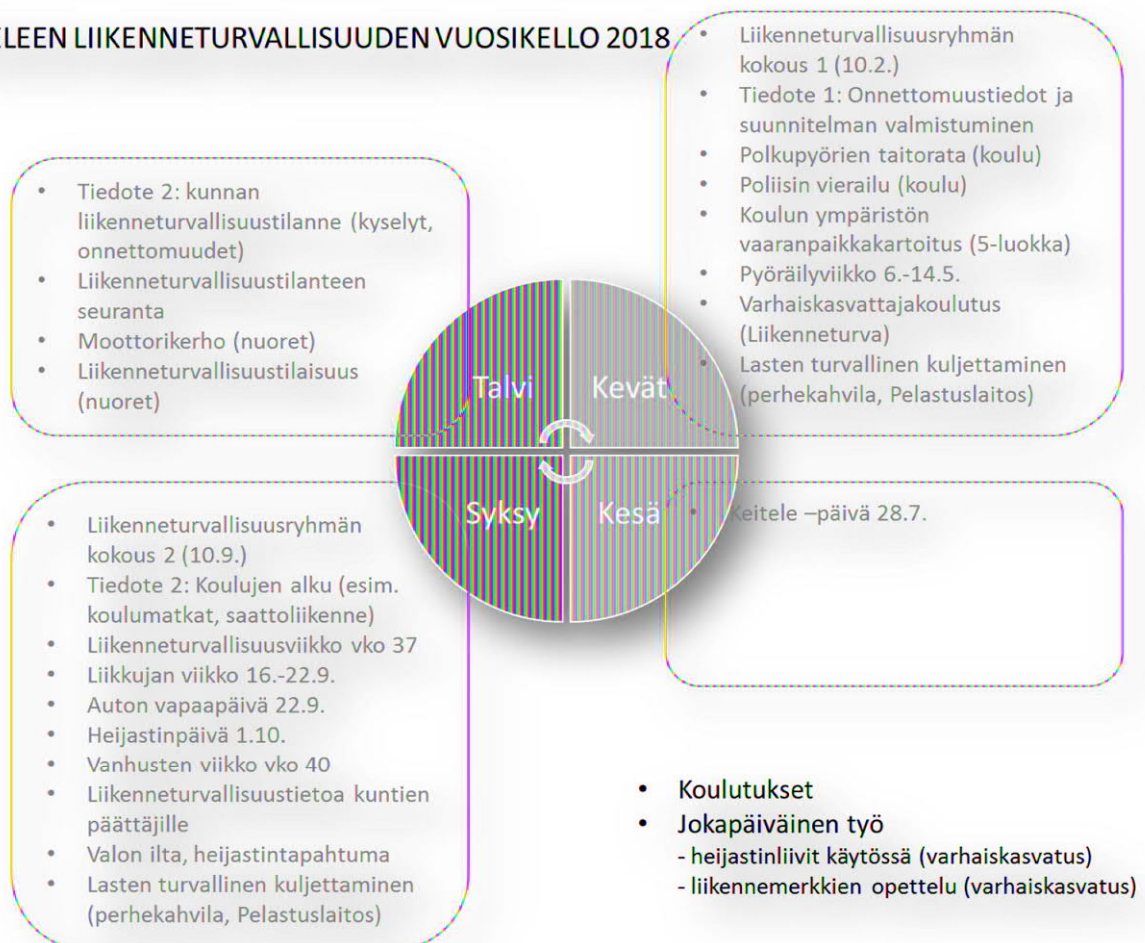
Kasvatus, koulutus ja tiedotus

Liikennekasvatuksella pyritään vaikuttamaan ihmisten käyttäytymiseen ja valintoihin liikenneturvallisuutta parantavasti. Liikenneturvallisuustyö jatkuu kaikissa elinkaaren vaiheissa painotuksien vaihdeltaessa ikäryhmittäin. Nopeusrajoitusten noudattaminen, suojatien kunnioittaminen ja turvalaitteiden käyttö parantavat kaikenikäisten turvallisuutta liikenteessä. Turvallisuutta arvostava aikuinen on myös hyvä esimerkki lapsille. Ikäihmisten liikkumismahdollisuuksia voidaan turvata yhteiskunnallisilla tukipalveluilla. Turvalaitteiden ja apuvälineiden käytöstä tiedottamalla parannetaan itsenäisesti liikkuvien turvallisuutta. Ikäautoilijoiden ajokykyä voidaan ylläpitää itseopiskeluaineiston ja Ikäautoilijan kuntokurssien avulla.

Liikenneturvallisuustyöllä parannetaan ihmisten tietämystä liikkumisympäristöstään ja turvallisen liikennekäyttäytymisen tiedostamista. Yhdessä fyysisen liikenneympäristön parantumisen kanssa tienkäyttäjien muuttuvat asenteet ja arvot parantavat liikenneturvallisuutta. Asenteisiin vaikuttaminen on kuitenkin pitkäjänteistä työtä ja tuloksia on vaikea mitata tai osoittaa.

Liikenneturvallisuustyötä ohjataan vuosikellolla, jossa on kuvattu kunnan liikenneturvallisuuden toiminta eri hallintokunnissa. Vuosikellon ylläpito on helppoa ja vuosikellon sisältöä päivitetään jatkuvasti kunnan liikenneturvallisuusryhmän toimesta. Vuosikellon lisäksi kunnan eri tahoilla on jokapäiväisiä toimintatapoja, joissa huomioidaan turvallinen liikkuminen.

KEITELEEN LIIKENNETURVALLISUUDEN VUOSIKELLO 2018



Liikenneturvallisuusasioiden käsittely kunnassa

Keiteleen liikenneturvallisuustyötä koordinoidaan liikenneturvallisuusryhmän toimesta. Alustavasti on sovittu, että ryhmä kokoontuu kaksi kertaa vuodessa. Ryhmässä käsitellään koko liikenneturvallisuustyön kenttää, eli keskustellaan niin liikenneympäristöön, liikennekasvatukseen ja viestintään kuin valvontaankin liittyvistä toimenpiteistä. Toiminnan painopisteinä ovat kuitenkin liikennekasvatus ja viestintä sekä liikenneturvallisuustyön rakenteisiin liittyvät asiat, kuten eri henkilöstöryhmien kouluttaminen tai liikenneturvallisuusteeman kytkeminen kunnan strategioihin.

Työn keskeisenä tavoitteena on jatkuvan liikenneturvallisuustyön ylläpitäminen kunnassa. Lisäksi tavoitteena on lisätä yhteistyötä eri hallintokuntien välillä sekä muiden kuntien ja ulkopuolisten tahojen kanssa, lisätä liikenneturvallisuustyön arvostusta erityisesti päättäjien keskuudessa sekä järjestää työlle tarvittavat resurssit. Liikenneturvallisuusryhmä määrittelee liikenneturvallisuustyön tavoitteet vuosittain edellisen vuoden palautteiden, kokemusten ja seurannan perusteella. Tavoitteita tukevien käytännön toimenpiteiden suunnittelusta ja toteuttamisesta huolehtivat eri hallintokuntien työntekijät.

Kunnan liikenneturvallisuusryhmän tehtäviä yleisesti ovat:

- Työn organisointi ja vastuun jakaminen.*
- Tavoitteiden asettaminen ja niiden tarkistaminen vuosittain.*
- Vuosikellon päivittämisestä ja toteuttamisesta huolehtiminen.*
- Liikenneturvallisuustilanteen ja -kehityksen sekä liikenneturvallisuustyön seuranta.*
- Tiedottaminen sekä kunnan hallinnon sisällä että ulospäin kuntalaisille.*
- Eri liikkujaryhmien näkökulmien huomioiminen maankäytön ja liikenteen suunnitelmissa.*



Kestävän liikkumisen edistäminen

Kestävällä liikkumisella tarkoitetaan liikkumisen painopisteen siirtämistä henkilöautoilua vähemmän päästöjä aiheuttaviin ja ihmisten hyvinvoinnin kannalta edullisiin kulkutapoihin. Auton käyttö on edelleen tarpeen ja perusteltua, mikäli jalankulku ja pyöräily tai joukkoliikenne ei syystä tai toisesta sovi omaan elämänrytmiin. Viisas liikkuminen tarkoittaa sitä, että eri kulkutapoja käytetään järkevästi ja sopivasti: lyhyillä matkoilla kävellään tai pyöräillään, pitkillä matkoilla mennään junalla tai bussilla ja autoa käytetään silloin kuin se on sopivin tai jopa ainoa mahdollinen kulkutapa.



Jalankulun ja pyöräilyn houkuttelevuuteen vaikuttavat liikkumisympäristöjen viihtyisyys ja esteettömyys, liikkujien kokemana turvallisuus sekä väyläverkoston kattavuus ja laatutaso. Jalankulun ja pyöräilyn olosuhteiden parantamiseen tulee ensisijaisesti panostaa taajama-alueilla, joissa potentiaali näiden kulkutapojen käyttöön on suurin, mutta joissa myös liikenneturvallisuuksustilanne on heikoin. Jalankulun ja pyöräilyn olosuhteista huolehditaan erityisesti koulujen ja oppilaitosten, palvelukotien, kirjastojen, terveyskeskusten, urheilukohteiden, päivittäistavarakauppojen ja suurten työpaikkakeskittymien lähialueilla. Jalankulku- ja pyörätieverkkoa kehitetään ensisijaisesti täydentämällä olemassa olevaa verkkoa ja poistamalla epäjätkävyyskohtia. Jalankulun ja pyöräilyn turvallisuuden parantaminen edellyttää autojen ajonopeuksien hillitsemistä sekä turvallisia liikennejärjestelyitä etenkin liittymissä ja tietä ylitettäessä.

Liikenteen rauhoittaminen

Taajamien pahin liikenneturvallisuusongelma on korkea ajonopeus. Taajamissa henkilövahingot kohdistuvat yleensä jalankulkijoihin tai pyöräilijöihin. Nopeustason pienikin alentaminen vähentää henkilövahinkoriskiä merkittävästi. Liikenteen rauhoittamisen tavoitteena on asuin- tai asointiympäristön turvallisuuden sekä viihtyvyyden lisääminen jalankulun ja pyöräilyn ehdoilla. Liikenneympäristön tulee olla sellainen, että alhainen nopeustaso tuntuu mielekkäältä ja helpolta noudattaa.

Looginen nopeusrajoitus ja etuajo-oikeusjärjestelmä toimivat perustana liikenteen rauhoittamisessa. Uusilla alueilla katuverkon rakentamisen yhteydessä pyritään katutilaa jäsentämällä ja oikein mitoittamalla takaamaan turvallinen ympäristö ilman erillisiä hidasteita. Tiivis katutila (tarkoituksenmukainen poikkileikkaus ja katutilan rajaaminen istutuksin tai rakennuksin) ja pienipiirteinen geometria (lyhyet suorat osuudet ja pienet kaarresäteet) osoittavat kuljettajalle sopivan ajonopeuden. Hidasteilla voidaan alentaa ajonopeuksia valmiilla alueilla.

Liikenneympäristön parantaminen

Liikenneympäristön parantamiseksi on esitetty pieniä ja kustannustehokkaita tie- ja katu ympäristön parannustoimia. Toimenpideohjelman laadinta on pohjautunut laajaan vuorovaikutukseen ELY-keskuksen, kunnan ja sidosryhmien kanssa. Suunnittelun keskiössä on ollut kestävien liikkumismuotojen – jalankulun ja pyöräilyn – turvallisuuden parantaminen ajoneuvoliikenteen olosuhteita unohtamatta.

Liikenneympäristön toimenpiteet on raportoitu erillisinä toimenpideohjelmana. Kullekin toimenpiteelle on määritetty kustannusarvio, kiireellisyysluokka ja vastuutaho. Keiteleelle on esitetty yhteensä 25 parantamiskohdetta ja niihin 28 yksittäistä toimenpidettä. Toimenpiteet on määritelty kolmeen kiireellisyysluokkaan noin kymmenen vuoden ajalle. Keiteleellä toimenpiteiden yhteenlaskettu kustannusarvio on 0,8 miljoonaa euroa, josta kunnan osuus on 0,2 miljoonaa euroa (29 %). Osa kustannusarvioista on suuntaa antavia ja osa toimenpiteistä vaatii jatkosuunnittelua. Myös kiireellisyysluokat ovat suuntaa antavia ja ne voivat muuttua esimerkiksi yleisen taloustilanteen vuoksi.

Jatkotoimenpiteet ja seuranta

Seurannan tavoitteena on tarkastella, miten liikenneturvallisuuksuustyössä on onnistuttu. Liikenneturvallisuuksuustyö on luonteeltaan pitkäjänteistä ja onnettomuuksien syntyyn vaikuttavat useat tekijät yhdessä. Yksittäisten toimenpiteiden vaikutuksia ei yleensä ole suoraan nähtävissä onnettomuustilastoissa vaan työn tulokset näkyvät vasta pidemmän ajanjakson kuluessa. Seurannan kautta pyritään osoittamaan, että tehty työ on oikeansuuntaista. Seuranta auttaa myös niukkojen resurssien kohdentamisessa ja liikenneturvallisuuksuustyön suunnittelussa. Seurannan kautta voidaan vaikuttaa myös työntekijöiden motivaatioon jatkaa toimintaa.

Liikenneturvallisuuksuustyön jatkuvan koordinoinnin ja järjestelmällisen seurannan apuvälineenä käytetään mittareita. Mittareiden avulla voidaan muodostaa käsitys liikenneturvallisuuksuustyön edistymisestä ja ryhtyä tarvittaviin jatkotoimenpiteisiin. Mittareiden tavoitteena on oman työn kehittäminen liikenneturvallisuuksuuskehityksen perusteella. Tämä palvelee kaikkia liikenneturvallisuuksuustyötä tekeviä tahoja, sillä mittarit kuvaavat pelkistetysti liikenneturvallisuuksuustyön edistymistä ja sen tavoitteita.

Liikenneturvallisuuksuussuunnitelma esitetään käsiteltäväksi kunnan asianomaisissa lautakunnissa ja hallituksessa. Poliittinen käsittely vahvistaa liikenneturvallisuuksuudelle asetetut tavoitteet ja osoittaa työhön tarvittavat resurssit. Tämä korostaa omalta osaltaan liikenneturvallisuuksuustyön painoarvoa. Suunnitelman valmistuttua tärkeintä on käytännön toiminnan jatkaminen ja toimenpiteiden toteutuksen aloittaminen.

Mittari

- Tieliikenneonnettomuuksissa kuolleiden määrä (henkilöä/ vuosi)
- Tieliikenneonnettomuuksissa loukkaantuneiden määrä (henkilöä/ vuosi)
- Henkilövahinkoon johtaneiden tieliikenneonnettomuuksien määrä (kpl/ vuosi)
- Henkilövahinko-onnettomuuksissa mukana olleiden nuorten (15-24 -vuotiaat) määrä (henkilöä/ vuosi)
- Turvavälineiden käytön seuranta (esim. pyöräilykypärä)
- Liikenneturvallisuuksuryhmän kokousten määrä
- Liikenneturvallisuuksusaiheisten tapahtumien tai koulutusten määrä
- Toteutettujen liikenneympäristön parantamistoimenpiteiden määrä
- Liikenneaiheisten tiedotteiden määrä