



Elinkeino-, liikenne- ja ympäristökeskus
Närings-, trafik- och miljöcentralen
Centre for Economic Development, Transport and the Environment

Keiteleen kunta



Keiteleen liikenneturvallisuussuunnitelma 2018





Liikenneturvallisuuksuunnitelma

- Työssä laadittiin Keiteleen liikenneturvallisuuksuunnitelma
- Suunnitelman pohjalta eri tahot voivat toteuttaa jatkuvaa suunnitelmallista liikenneturvallisuuksuustyötä
- Työtä tehtiin yhteistyössä Nilakan seudun kuntien (Keitele, Pielavesi, Tervo ja Vesanto), Pohjois-Savon ELY-keskuksen, Liikenneturvan ja Itä-Suomen poliisilaitoksen kanssa
- Suunnitelman tilaajina olivat Pohjois-Savon ELY-keskus sekä seudun kunnat
- Työssä konsulttina oli Destia Oy



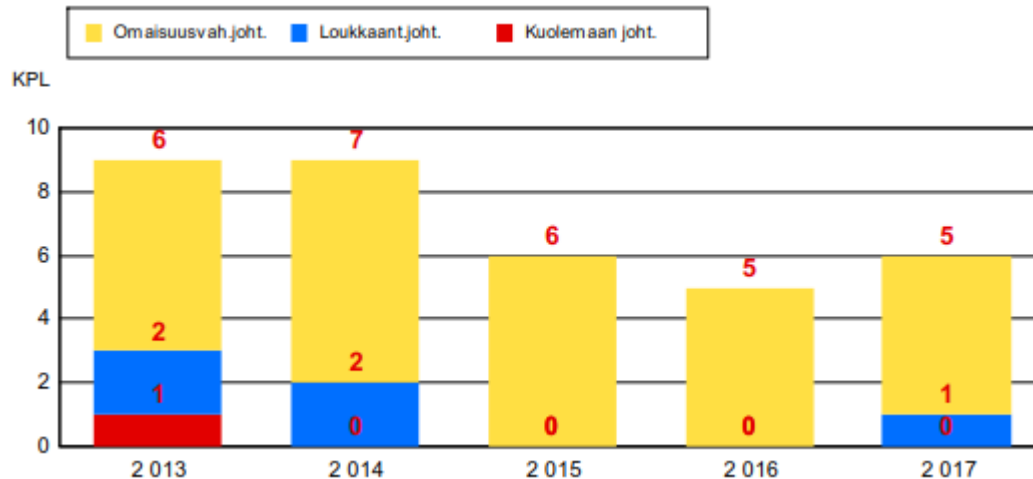
Suunnitelman sisältö

- Liikenneturvallisuuden nykytilanne
- Liikenneturvallisuustavoitteet
- Liikenneturvallisuustyön kehittäminen
- Liikenneympäristön parantaminen
- Jatkuvan työn suunnittelu



Liikenneturvallisuustilanne, onnettomuudet

- Vuosina 2013–2017 Keiteleellä tapahtui 35 poliisin tietoon tullutta tieliikenneonnettomuutta.
- Onnettomuuksista yksi johti kuolemaan (1 henkilö kuoli) ja viisi loukkaantumiseen (6 henkilöä loukkaantui).
- Asukaslukuun suhteutettuna kunnan alueella tapahtui keskimäärin 51 henkilövahinkoon johtanutta onnettomuutta/100 000 asukasta (koko Suomessa vastaava luku oli 90).





Liikenneturvallisuuksilanne, onnettomuudet

- Kaikista onnettomuuksista yleisimmät onnettomuusluokat olivat yksittäisonnettomuus (34 %), hirvionnettomuus (23 %) ja peuraonnettomuus (14 %).
- Eläinonnettomuuksia oli 37 % kaikista onnettomuuksista.
- Henkilövahinkoon johtaneista onnettomuuksista 33 % oli jk/pp/mopo-onnettomuuksia.
- Taajama-alueella tapahtui kolme henkilövahinko-onnettomuutta.
- Taajama-alueen ulkopuolella tapahtuneiden heva-onnettomuuksien yleisimmät onnettomuusluokat olivat yksittäisonnettomuus (67 %) ja kääntymisonnettomuus (33 %).

Tieliikenneonnettomuudet 2013 - 2017

Vuosien 2013-2017 aikana tapahtui
yht. 6 kpl henkilö-vahinkoon
johtanutta onnettomuutta

Hirvi- ja peuraonnettomuudet



37 % kaikista
onnettomuuksista

Yksittäisonnettomuudet



34 %



3 kpl

kaikista onn. louk. joht.



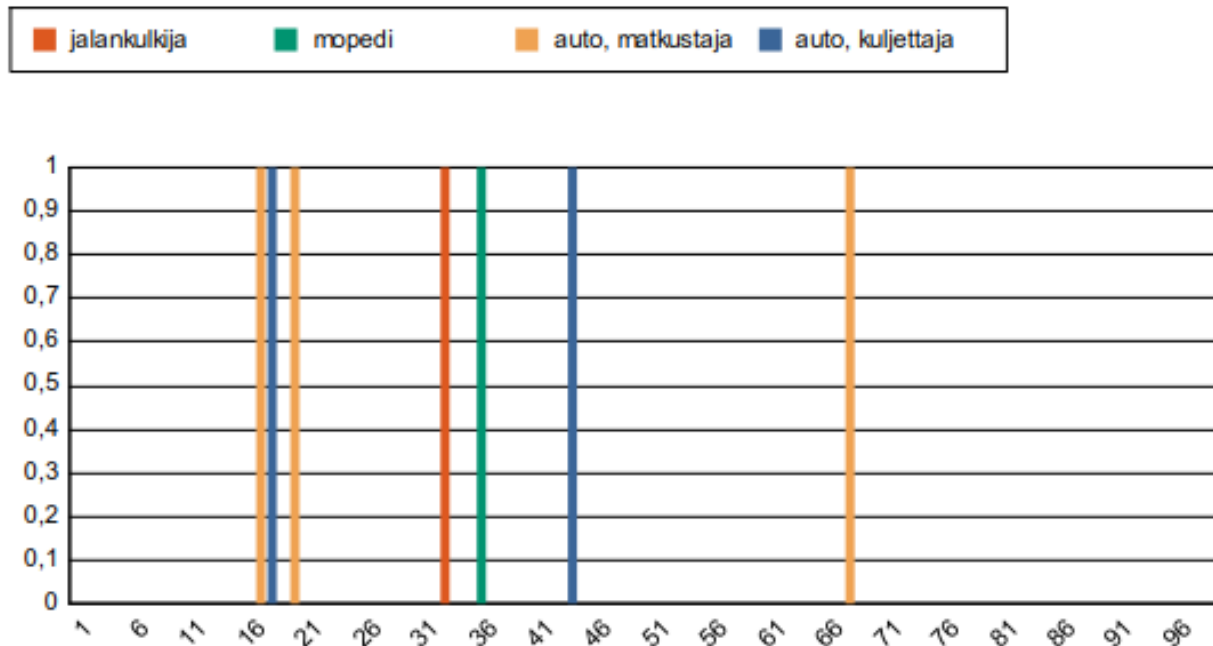
80 %

Taajama-alueiden
ulkopuolella tapahtuneet
onnettomuudet



Liikenneturvallisuustilanne, onnettomuudet

- Henkilövahinkoon johtaneissa liikenneonnettomuuksissa mukana olleiden ikäjakauma osallisen kulkumuodon mukaan.



**KEITELE, Onnettomuuspaikat
2013-2017 poliisin tietoon
tulleet liikenneonnettomuudet**

- Kuolemaan johtanut onnettomuus
- Loukkaantumiseen johtanut onnettomuus
- Omaisuusvahinkoon johtanut onnettomuus

© Liikennevirasto 2018
© Karttakeskus Oy, 2018



**KEITELE, Onnettomuuspaikat
2013-2017 poliisin tietoon
tulleet liikenneonnettomuudet**

- Kuolemaan johtanut onnettomuus
- Loukkaantumiseen johtanut onnettomuus
- Omaisuusvahinkoon johtanut onnettomuus

© Liikennevirasto 2018
© Karttakeskus Oy, 2018

KEITELE

Kotaperäinen

Hemminki





Liikenneturvallisuustilanne, onnettomuuskustannukset

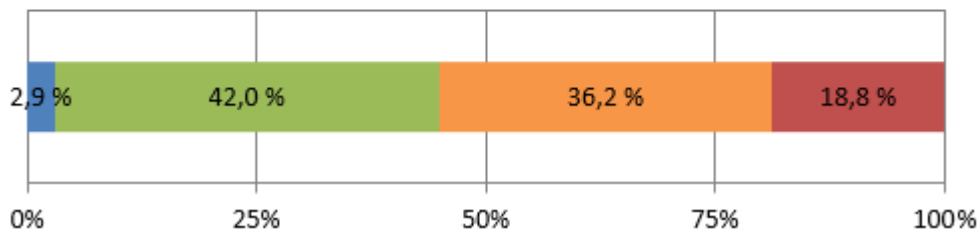
- Liikenneonnettomuudet aiheuttavat inhimillisten kärsimysten lisäksi taloudellisia menetyksiä.
- Suomessa käytössä olevan onnettomuuskustannusmallin mukaan liikenneonnettomuuksien yksikkökustannukset ovat henkilövahinkoon johtaneissa onnettomuuksissa noin 308 800 euroa ja omaisuusvahinkoon johtaneissa onnettomuuksissa 2 200 euroa (Tieliikenteen onnettomuuskustannusten tarkistaminen, Trafi 2016).
- Kuntien maksettavaksi onnettomuuskustannuksista kohdistuu noin 15 – 20 % mm. pelastus-, terveys- ja sosiaalitoimen menoina aikaisempien tutkimusten mukaan.
- Keiteleellä kuluneiden viiden vuoden aikana tapahtuneet onnettomuudet maksoivat yhteiskunnalle **vuosittain noin 0,38 miljoonaa euroa**, josta kunnan osuus on noin **0,08 miljoonaa euroa vuodessa**.



Liikenneturvallisuustilanne, asukaskysely

- Kyselyn vastausmäärä 87
- Keiteleen liikenneturvallisuuden yleinen taso:

- Liikkuminen on erittäin turvallista
- Liikkuminen on yleensä melko turvallista
- Liikkuminen ei ole turvallista muttei kovin vaarallistakaan
- Liikkuminen on melko vaarallista
- Liikkuminen on erittäin vaarallista



- Liikkuminen on erittäin tai yleensä melko turvallista: 45 %
- Liikkuminen on melko tai erittäin vaarallista: 19 %



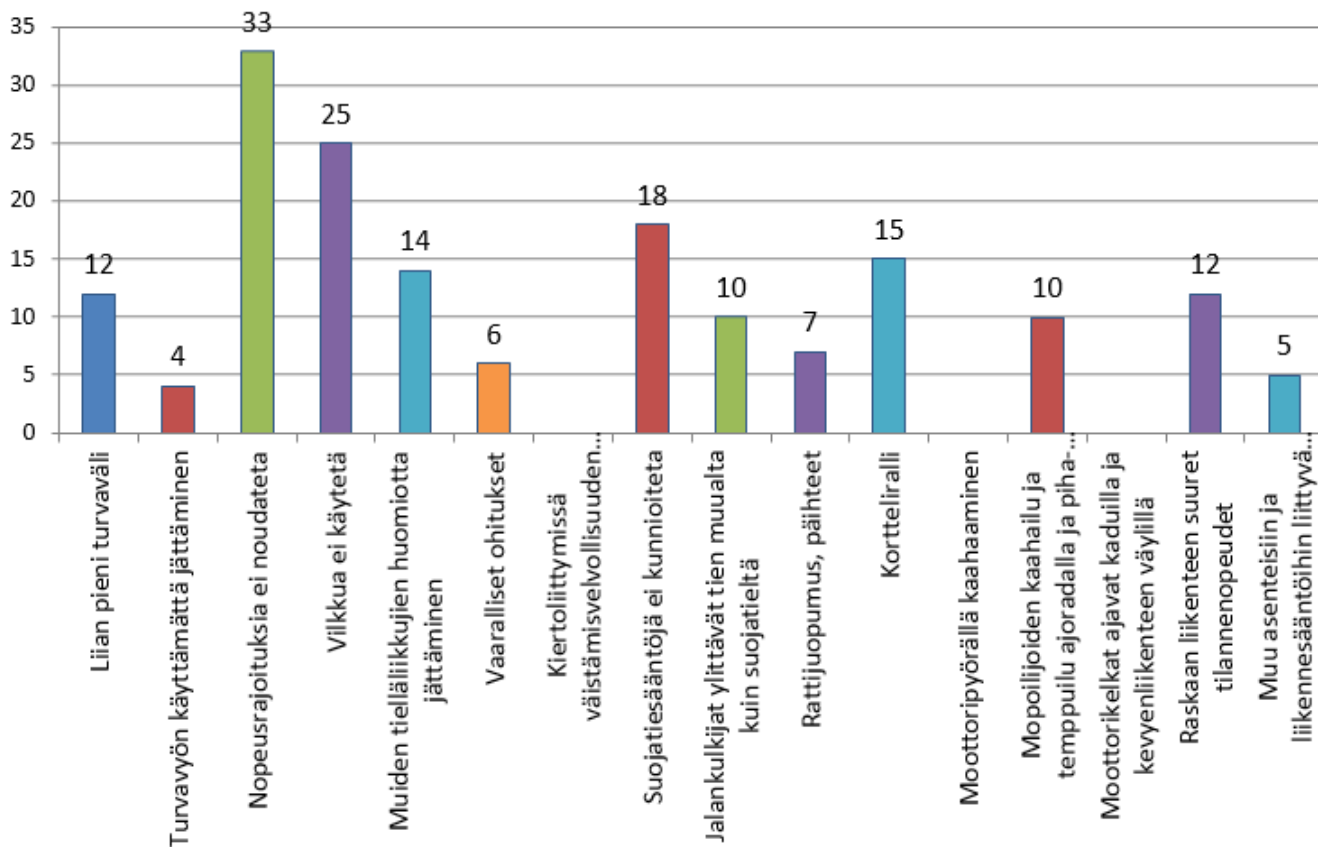
Liikenneturvallisuustilanne, asukaskysely

- Kolme suurinta ongelmaa jalankulun ja pyöräilyn olosuhteissa:
 - Kevyen liikenteen väylien huono kunto (päällysteen kunto, painaumat, kuopat) (29 %)
 - Kevyen liikenteen väylien riittämättömyys ja jatkuvuuden puute (18 %)
 - Kevyen liikenteen väylien sekä autoteiden risteämiskohtien ongelmallisuus (14 %)
- Kolme suurinta ongelmaa ajoneuvoliikenteen olosuhteissa:
 - Maanteiden ja katujen huono kunto (päällysteen kunto, painumat, kuopat) (38 %)
 - Maanteiden ja katujen talvikunnossapidon puutteet (30 %)
 - Liittymäjärjestelyjen ongelmallisuus (selkeys, loogisuus, näkemät, jne.) (12 %)



Liikenneturvallisuustilanne, asukaskysely

Yleisimmät rikkeet liikenteessä:





Liikenneturvallisuustilanne, asukaskysely

- 48 ongelmapaikkaa
- Yleisimmät ongelmat:
 - Ylinopeudet
 - Maanteiden ja katujen huono kunto
 - Kunnossapidon puutteet
 - Jalankulku- ja pyöräteiden riittämättömyys
 - Valaistuksen puute maanteillä ja kaduilla
- Maastotarkastelu/ käsittely tehty kohtiin:
 - Joka oli mainittu useammassa vastauksessa
 - Jossa oli tapahtunut useampi onnettomuus
 - Johon oli tehty aloite



Liikenneturvallisuustavoitteet

- Keiteleen liikenneturvallisuusvisio:

Kenenkään ei tarvitse kuolla tai loukkaantua vakavasti liikenteessä. Liikkuminen kehittyy yhä kestävämpään suuntaan ja koetaan turvalliseksi.

- Liikenneturvallisuustavoitteet:

- *Tieliikenteessä tapahtuvia onnettomuuksia vähennetään valtakunnallisen tavoitteen mukaisesti.*
- *Jalankulun ja pyöräilyn olosuhteita kehitetään niin, että jalankulusta ja pyöräilystä tulee käytetyimmät kulkumuodot lyhyillä matkoilla.*
- *Kunnassa tehdään jatkuvaa liikenneturvallisuustyötä ja kannustetaan kuntalaisia omatoimiseen liikkumiseen.*



Liikenneturvallisuustyön kehittäminen

- Liikenneturvallisuustyöllä (kasvatuksella, koulutuksella, tiedotuksella) pyritään vaikuttamaan ihmisten käyttäytymiseen ja valintoihin liikenneturvallisuutta parantavasti.
- Yhdessä fyysisen liikenneympäristön parantumisen kanssa tienkäyttäjien muuttuvat asenteet ja arvot parantavat liikenneturvallisuutta.
- Kunnan poikkihallinnollinen liikenneturvallisuusryhmä koordinoi liikenneturvallisuustyötä.
- Liikenneturvallisuustyötä ohjataan vuosikellolla, jossa on kuvattu kunnan liikenneturvallisuustyön toiminta.
- Liikenneturvallisuusryhmä päivittää vuosikelloa jatkuvasti.



KEITELEEN LIIKENNETURVALLISUUDEN VUOSIKELLO 2018





Liikenneturvallisuusryhmä

- Liikenneturvallisuusryhmässä ovat edustettuna kunnan keskeisimmät hallintokunnat sekä sidosryhmät.
- Ryhmä kokoontuu kaksi kertaa vuodessa.
- Liikenneturvallisuusryhmä määrittelee liikenneturvallisuustyön tavoitteet vuosittain edellisen vuoden palautteiden, kokemusten ja seurannan perusteella.

Keiteleen liikenneturvallisuusryhmä 2018

Juho Nuutinen, pj, tekninen toimi

Jaakko Katainen, tekninen toimi

Emmu Nousiainen, sivistystoimi (nuoriso)

Perttu Puranen, Nilakan yhteinäiskoulu

Kaisa Hokkanen, sivistystoimi (päiväkoti)

Marita Mykkänen, vammais- ja erityispalvelut

Merja Stranius, kouluterveydenhuolto

Maija-Leena Huuskonen, sosiaalityö

Pirkko Keränen, terveysasema

Tuula Taskinen, Liikenneturva

Petri Pahkin, Itä-Suomen poliisilaitos

Kyllikki Komulainen, Pohjois-Savon ELY

Tanja Seppänen, Keski-Suomen ELY



Liikenneympäristön parantaminen

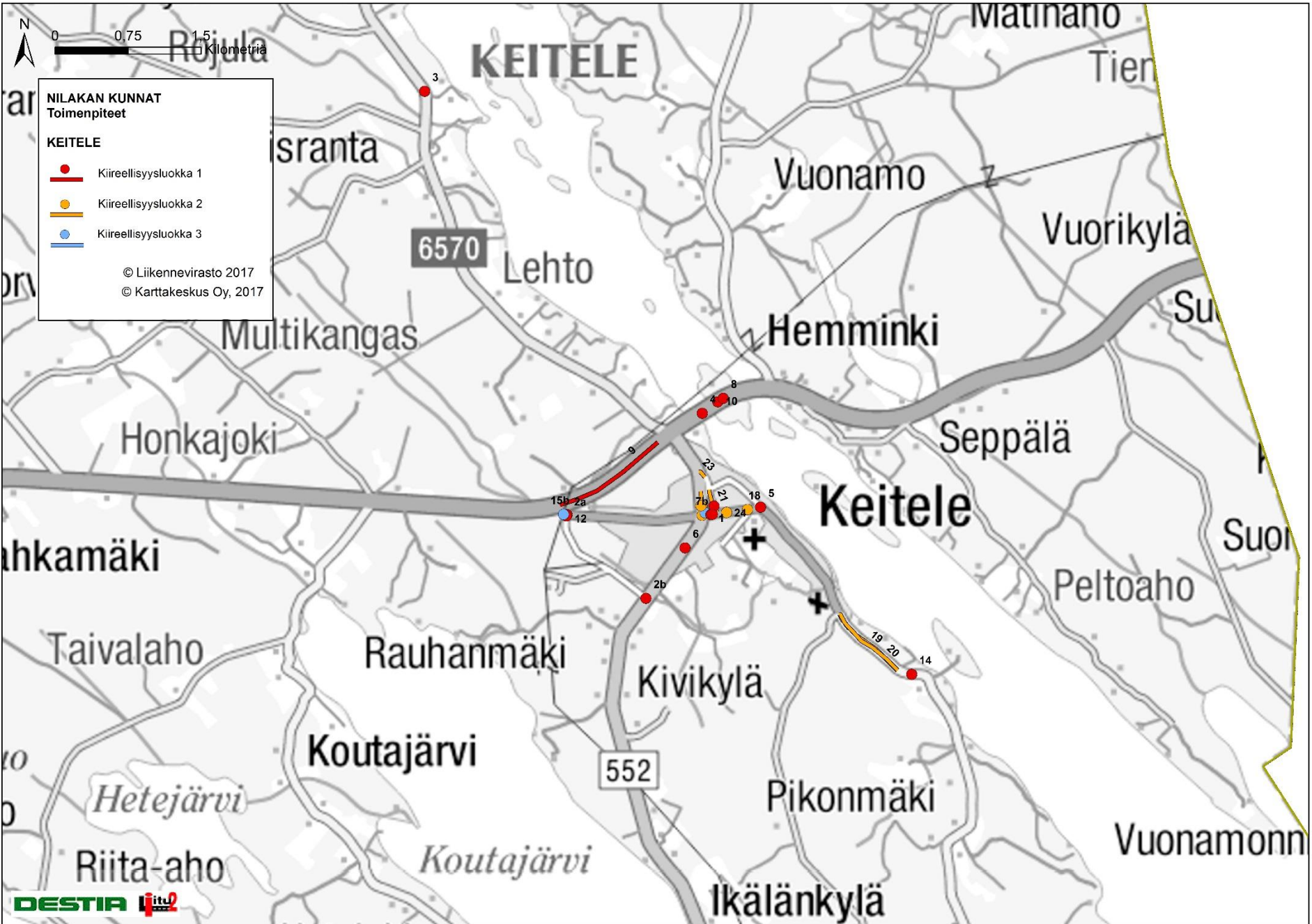
- Liikenneympäristön parantamiseksi on esitetty pieniä ja kustannustehokkaita tie- ja katu ympäristön parannustoimia.
- Liikenneympäristön toimenpiteet on raportoitu erillisenä toimenpideohjelmana.
- Kullekin toimenpiteelle on määritetty kustannusarvio, kiireellisyysluokka ja vastuutaho.
- Toimenpiteet on määritelty kolmeen kiireellisyysluokkaan noin kymmenen vuoden ajalle.
 1. luokka sisältää pieniä heti toteutettavia hankkeita sekä muita kiireellisiä kohteita (toteuttaminen 2018-2019)
 2. luokassa ovat muita liikenneturvallisuuden kannalta tärkeitä lähivuosina toteutettavia hankkeita, joiden toteutus edellyttää suunnitelmallisen rahoituksen järjestämistä (toteuttaminen 2020-)
 3. luokassa olevat hankkeet ovat työn aikana esille tulleita hankkeita, joiden toteutus parantaa liikenneturvallisuutta pitkällä aikavälillä, mikäli toteuttaminen on taloudellisesti mahdollista



Liikenneympäristön parantaminen

- Keiteleelle on esitetty yhteensä 25 parantamiskohdetta ja niihin 28 yksittäistä toimenpidettä. ([Linkki toimenpideohjelmaan](#))
- Keiteleen toimenpiteiden yhteenlaskettu kustannusarvio on noin 0,8 miljoonaa euroa, josta kunnan osuus on noin 0,2 miljoonaa euroa (29 %).

| Vastuutaho | Kiireellisyys- luokka 1 | Kiireellisyys- luokka 2 | Kiireellisyys- luokka 3 | Yhteensä |
|------------|----------------------------|----------------------------|----------------------------|-----------|
| ELY-keskus | 64 000 € | 530 000 € | - | 590 000 € |
| Kunta | 17 000 € | 170 000 € | - | 180 000 € |
| Yksityinen | - | - | - | - |

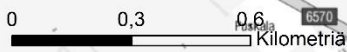
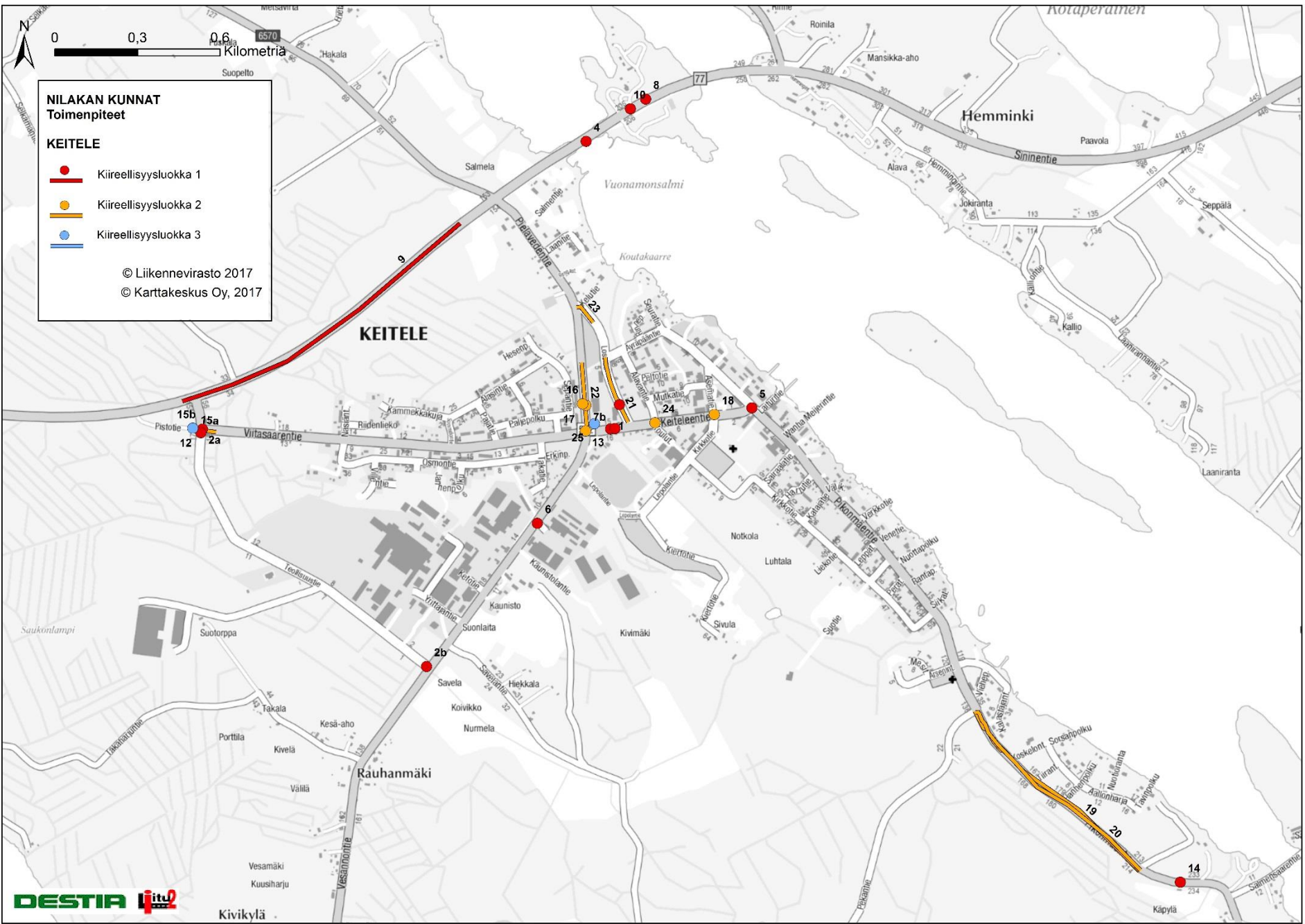


NILAKAN KUNNAT
Toimenpiteet

KEITELE

- Kiireellisyysluokka 1
- Kiireellisyysluokka 2
- Kiireellisyysluokka 3

© Liikennevirasto 2017
© Karttakeskus Oy, 2017



**NILAKAN KUNNAT
Toimenpiteet**

KEITELE

- Kiireellisyysluokka 1
- Kiireellisyysluokka 2
- Kiireellisyysluokka 3

© Liikennevirasto 2017
© Karttakeskus Oy, 2017



Jatkuvan työn suunnittelu

- Seurannan tavoitteena on tarkastella miten liikenneturvallisuustyössä on onnistuttu.
- Liikenneturvallisuustyön jatkuvan koordinoinnin ja järjestelmällisen seurannan apuvälineenä käytetään mittareita.
- Mittareiden avulla voidaan muodostaa käsitys liikenneturvallisuustyön edistymisestä ja ryhtyä tarvittaviin jatkotoimenpiteisiin.
- Liikenneturvallisuussuunnitelma esitetään käsiteltäväksi kunnan asianomaisissa lautakunnissa ja hallituksessa.
- Poliittinen käsittely vahvistaa liikenneturvallisuudelle asetetut tavoitteet ja osoittaa työhön tarvittavat resurssit.



Seurattavat mittarit

| Mittari | Vastuu | Tavoite 2018 |
|---|---|-----------------------------|
| Tieliikenneonnettomuuksissa kuolleiden määrä (henkilöä/ vuosi) <i>Lähde: Tilastokeskus/ Liikennevirasto</i> | Liikenneturvallisuusryhmä | <u>0 henkilöä/ vuosi</u> |
| Tieliikenneonnettomuuksissa loukkaantuneiden määrä (henkilöä/ vuosi) <i>Lähde: Tilastokeskus/ Liikennevirasto</i> | Liikenneturvallisuusryhmä | <u>2 henkilöä/ vuosi</u> |
| Henkilövahinkoon johtaneiden tieliikenneonnettomuuksien määrä (onnettomuutta/ vuosi) <i>Lähde: Tilastokeskus/ Liikennevirasto</i> | Liikenneturvallisuusryhmä | <u>2 onn./ vuosi</u> |
| Henkilövahinko-onnettomuuksissa mukana olleiden nuorten (15-24 –vuotiaat) määrä (henkilöä/ vuosi) <i>Lähde: Tilastokeskus/ Liikennevirasto</i> | Liikenneturvallisuusryhmä | <u>1 henkilöä/ vuosi</u> |
| Turvavälineiden käytön seuranta (esim. pyöräilykypärä) | Koulu | 42 % (Suomi 2017) |
| Liikenneturvallisuusryhmän kokousten määrä | Liikenneturvallisuusryhmä | 2 kpl/ vuosi |
| Liikenneturvallisuuteen liittyvien tapahtumien ja koulutusten määrä | Liikenneturvallisuusryhmä/ Hallintokunnat | 1 kpl/ hallintokunta/ vuosi |
| Toteutettujen liikenneympäristön parantamistoimenpiteiden määrä | Tekninen toimi/ ELY | |
| Liikenneturvallisuuteen liittyvien tiedotteiden määrä | Liikenneturvallisuusryhmä | 2 kpl/ vuosi |