

1 LIIKENNEONNETTOMUUKSIEN TILASTOINTI

Tietoja tieliikenneonnettomuuksista kootaan Suomessa poliisiin tietoon tulleiden ja vakuutusyhtiöille ilmoitettujen onnettomuustietojen perusteella. Liikenneonnettomuustietokantaa ylläpitää Tilastokeskus poliisin onnettomuustietojen perusteella. Liikennevakuutuskeskuksessa toimiva Vakuutusyhtiöiden liikenneturvallisuustoimikunta (VALT) kokoaa oman tilastonsa onnettomuuksista, joista on maksettu korvausta liikennevakuutuksesta. Aineisto perustuu lähinnä vakuutuksenottajien antamiin tietoihin ja se sisältää paljon tietoa lievista omaisuusvahinkoihin johtaneista onnettomuuksista. VALT:n tilastoissa on paljon aineelliseen vahinkoon johtaneita liikenneonnettomuuksia, jotka eivät näy poliisin tiedoissa. Kaikki kuolemaan johtaneet onnettomuudet kirjataan poliisin rekistereihin, henkilövahinko-onnettomuuksista kirjautuu noin kolmasosa ja aineellisista vahingoista vain pieni osa.

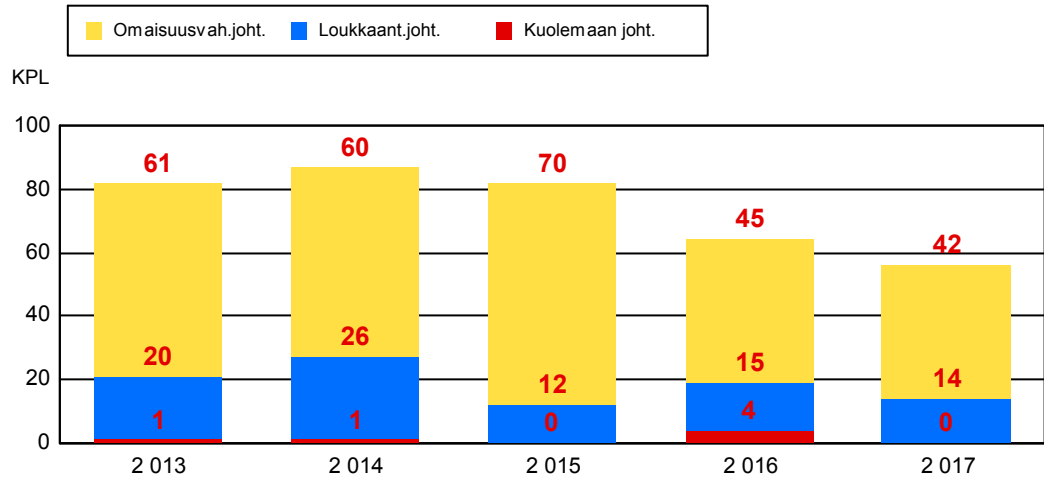
Eri onnettomuustyyppien tietoon tulossa on eroja. Huonoin peittävyys on yksittäisonnettomuuksissa loukkaantuneista polkupyöräilijöistä. Puutteellisuudet johtuvat lähinnä siitä, etteivät onnettomuudet tule poliisiin tietoon. Syy siihen, ettei onnettomuuksia ilmoiteta poliisille, on valtaosassa onnettomuuksia vahinkojen pienuus ja korvauksesta sopiminen. Puuttuvista loukkaantumiseen johtaneista onnettomuuksista valtaosa on lieviä loukkaantumisia, sillä tieliikennelaki velvoittaa ilmoittamaan onnettomuudesta poliisille vain, jos joku on loukkaantunut vakavasti. Tietoja voidaan pitää varsin luotettavina. Puutteellisuudet aineistossa ovat lähinnä sellaisissa tiedoissa, joita ei pystytä jälkeinpäin tarkistamaan. Itsemurhia ja epäiltyjä itsemurhia ei poisteta tilastosta.

2 ONNETTOMUUSMÄÄRÄT JA NIIDEN KEHITYS

Vuosina 2013 - 2017 tapahtui 371 poliisin raportoimaa tieliikenneonnettomuutta (keskimäärin 74 onnettomuutta vuodessa). Onnettomuuksista 6 (1 kpl/v) johti kuolemaan ja 87 (17 kpl/v) loukkaantumiseen. Onnettomuuksissa kuoli 8 (2 hlö/v) ja loukkaantui 119 (24 hlö/v) henkilöä.

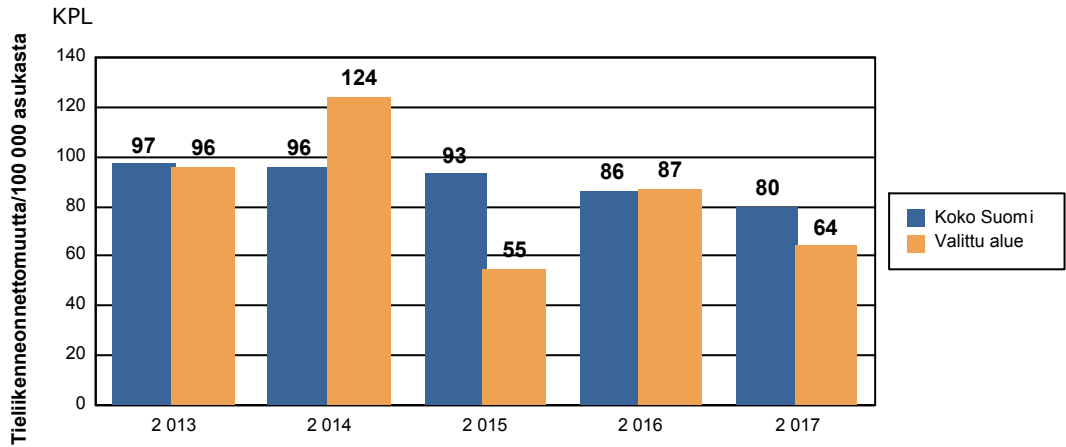
Suhteutettuna asukaslukuun vuosina 2013 - 2017 tapahtui keskimäärin 85 henkilövahinkoon johtanutta liikenneonnettomuutta/100 000 asukasta (21 768 asukasta). Manner-Suomessa tapahtui samana aikana keskimäärin 90 henkilövahinkoon johtanutta liikenneonnettomuutta/100 000 asukasta (5 474 083 asukasta).

Vuosien 2013 - 2017 liikenneonnettomuuksissa 69 % (keskimäärin 51 kpl/v) tapahtui maanteillä ja 22 % (16 kpl/v) vuodessa) katuverkolla. Yksityisteillä ja muilla liikennealueilla tapahtui 9 % (7 kpl/v) kaikista onnettomuuksista.

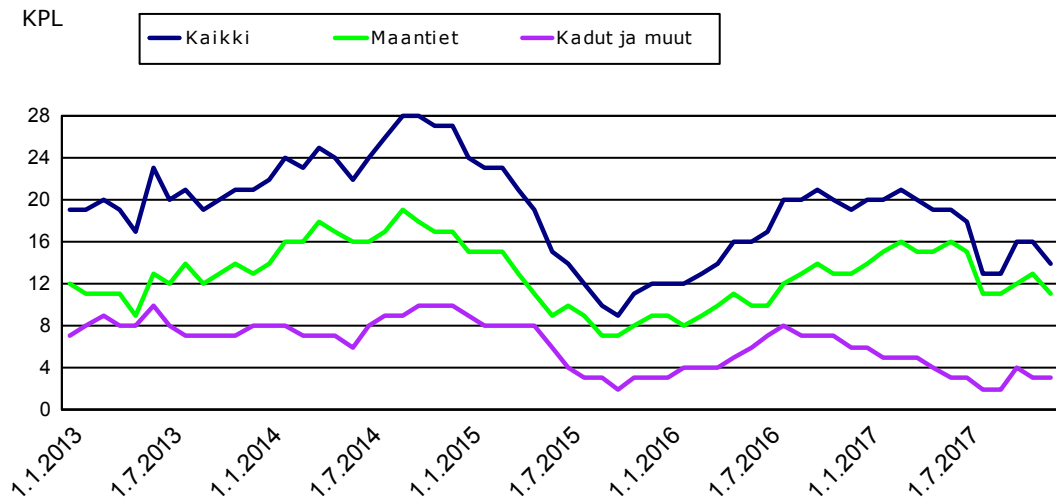


Kuva 2.1 Onnettomuuksien kokonaismäärän kehitys vakavuuden mukaan

Asukasmäärät: 21 768 / 5 474 083 hlö.



Kuva 2.2 Henkilövahinkoon johtaneiden onnettomuuksien määrän (heva-onnettomuutta/100 000 asukasta) kehitys verrattuna koko Suomen onnettomuusmäärien kehitykseen



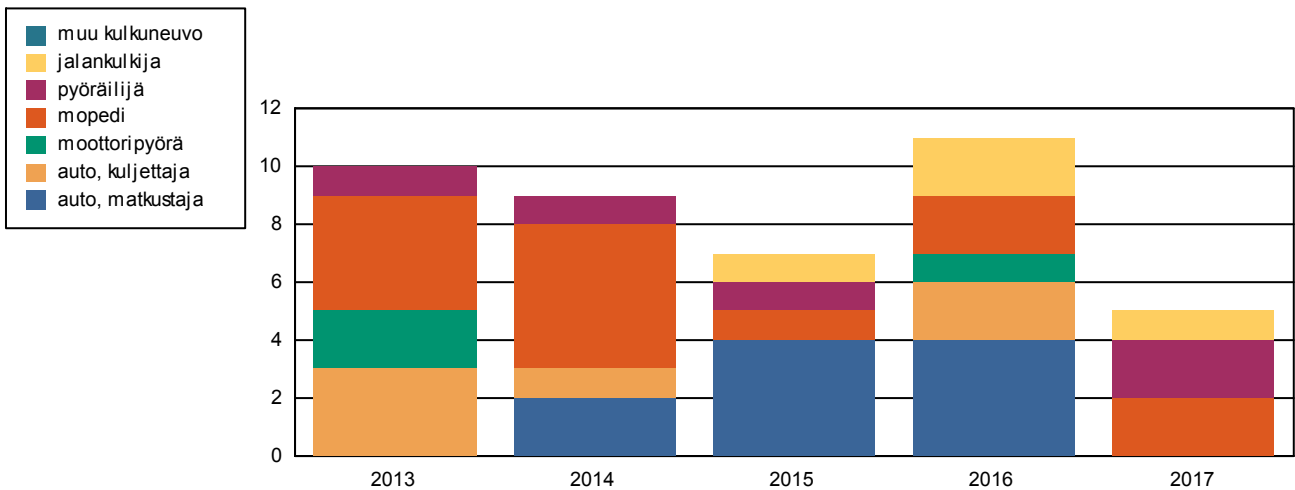
Kuva 2.3 Edellisen 12 kk:n aikana tapahtuneet henkilövahinkoon johtaneet onnettomuudet

3 ONNETTOMUUKSIEN UHRIT TAAJAMISSA JA TAAJAMIEN ULKOPUOLELLA

Vuosina 2013 - 2017 tapahtuneissa 371 liikenneonnettomuudessa oli yhteensä 127 uhria, joista 42 aiheutui taajamamerkin alueella.

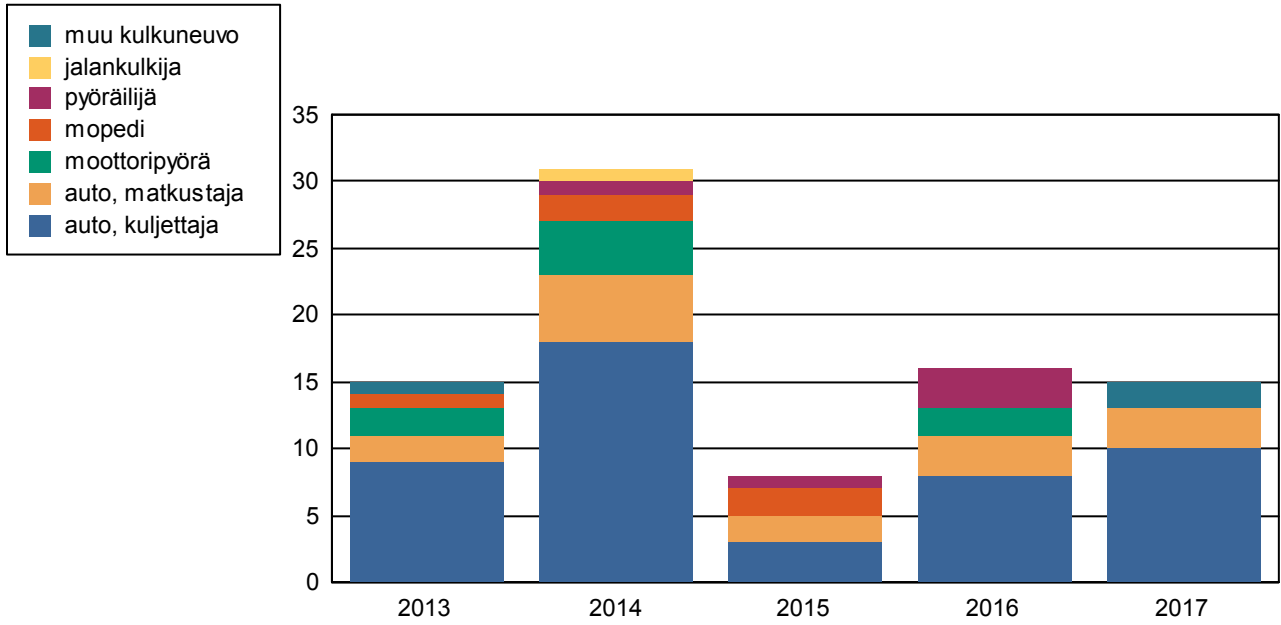
Taajama-alueen ulkopuolella tapahtui yhteensä 225 liikenneonnettomuutta, joissa oli yhteensä 85 liikenneonnettomuuden uhria.

Taajamissa tapahtui 39 % onnettomuuksista.



Kuva 3.1. Tieliikenteen uhrin tyyppi (kuolleet ja loukkaantuneet) taajama-alueella tapahtuneissa onnettomuuksissa

	2013	2014	2015	2016	2017
muu kulkuneuvo	0	0	0	0	0
jalankulkija	0	0	1	2	1
pyöräilijä	1	1	1	0	2
mopedi	4	5	1	2	2
moottoripyörä	2	0	0	1	0
auto, matkustaja	0	2	4	4	0
auto, kuljettaja	3	1	0	2	0
Yhteensä	10	9	7	11	5



Kuva 3.2 Tielikenteen uhrin (kuolleet ja loukkaantuneet) taajama-alueen ulkopuolella

	2013	2014	2015	2016	2017
muu kulkuneuvo	1	0	0	0	2
jalankulkija	0	1	0	0	0
pyöräilijä	0	1	1	3	0
mopedi	1	2	2	0	0
moottoripyörä	2	4	0	2	0
auto, matkustaja	2	5	2	3	3
auto, kuljettaja	9	18	3	8	10
Yhteensä	15	31	8	16	15

4 ONNETTOMUUSLUOKAT

Yleisin onnettomuusluokka vuosina 2013 - 2017 tapahtuneissa liikenneonnettomuuksissa oli yksittäisonnettomuus, joita oli 26 % (keskimäärin 20 kpl vuodessa) kaikista onnettomuuksista. Seuraavaksi yleisimmät onnettomuusluokat olivat risteämisonnettomuus (14 %, 10 kpl/v) ja kääntymisonnettomuus (8 %, 6 kpl/v).

Eläinonnettomuuksia oli 11 % (8 kpl/v) kaikista onnettomuuksista ja niistä keskimäärin 0 kpl/v johti henkilövahinkoihin.

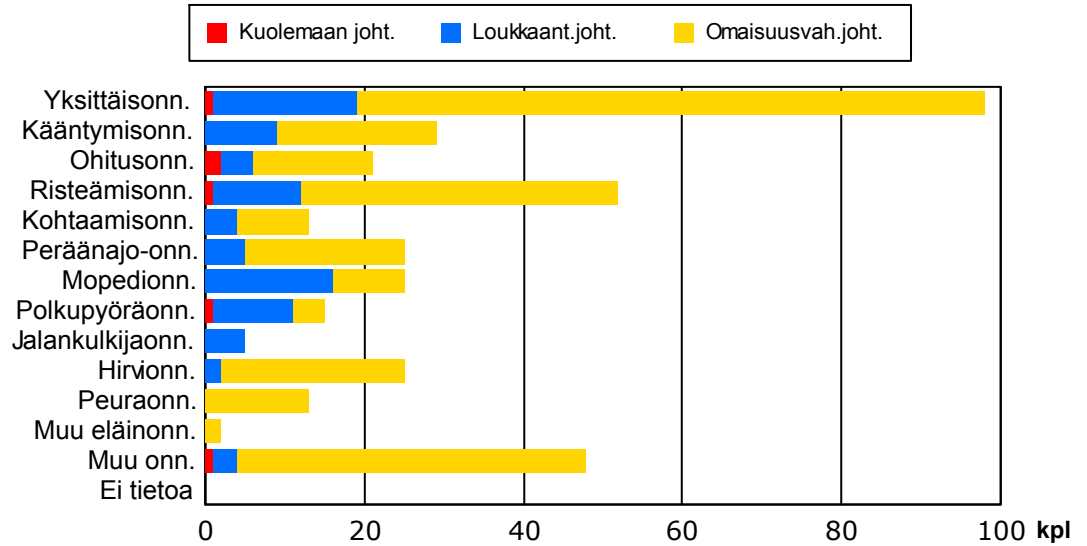
Henkilövahinkoon johtaneista onnettomuuksista 34 % (6 kpl/v) oli jalankulku-, polkupyörä- tai mopo- onnettomuuksia. Jalankulkijaonnettomuuksia oli 5 % (1 kpl/v), polkupyöräonnettomuuksia 12 % (2 kpl/v) ja mopo-onnettomuuksia 17 % (3 kpl/v).

Taajama-alueen henkilövahinkoon johtaneiden onnettomuuksien onnettomuusluokat ovat seuraavat:

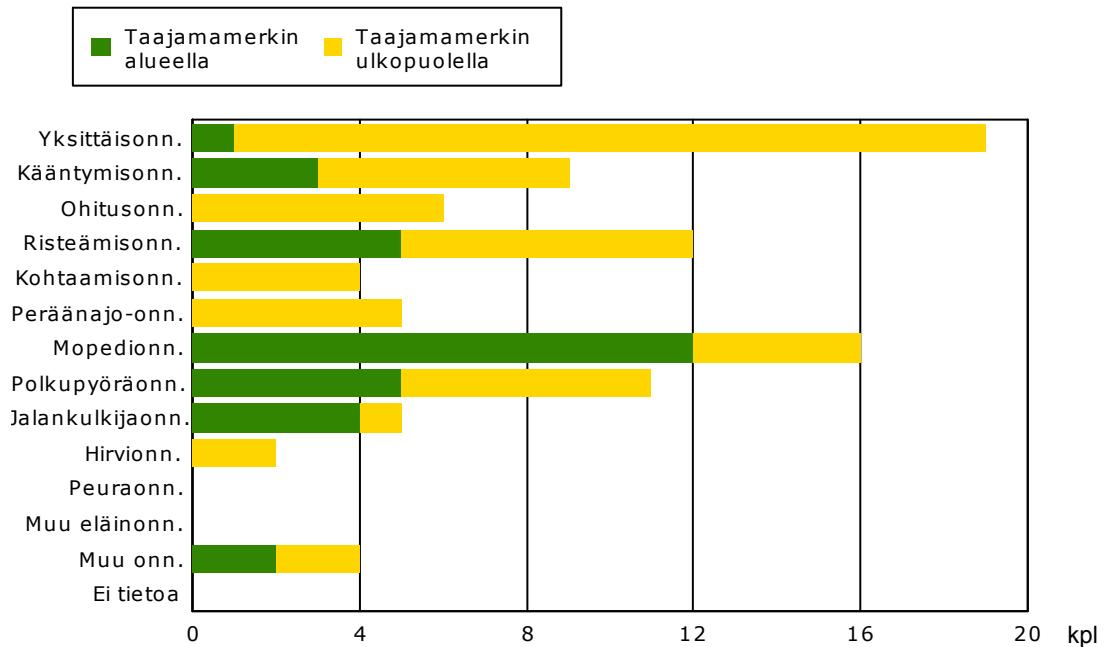
- 38 % mopeditonnettomuus (keskimäärin 2 kpl vuodessa),
- 16 % polkupyöräonnettomuus (keskimäärin 1 kpl/v),
- 16 % risteämisonnettomuus (keskimäärin 1 kpl/v),
- 12 % jalankulkijaonnettomuus,
- 9 % kääntymisonnettomuus.

Taajama-alueen ulkopuolella tapahtuneiden heva-onnettomuuksien onnettomuusluokat ovat seuraavat:

- 30 % yksittäisonnettomuus,
- 11 % risteämisonnettomuus,
- 10 % kääntymisonnettomuus,
- 10 % ohitusonnettomuus
- 10 % polkupyöräonnettomuus .



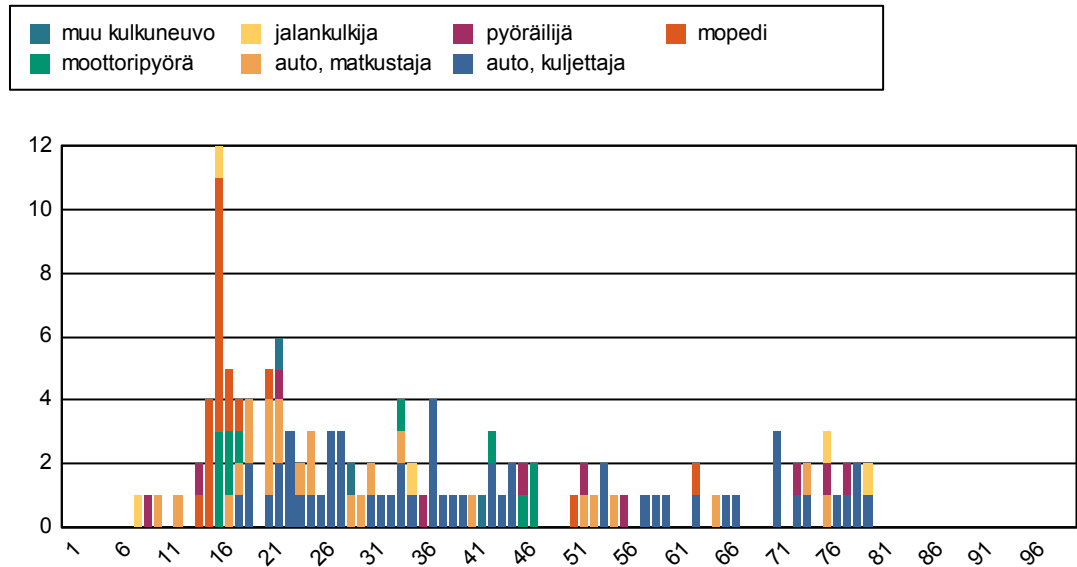
Kuva 4.1 Onnettomuusluokat kaikissa onnettomuksissa



Kuva 4.2 Henkilövahinko-onnettomuudet taajamassa ja taajama-alueen ulkopuolella eri onnettomuusluokissa

5 ONNETTOMUUKSISSA MUKANA OLLEIDEN IKÄJAKAUMA OSALLISEN KULKUMUODON MUKAAN

Vuosina 2013 - 2017 onnettomuuksissa oli yhteensä 127 uhria. Erityisesti henkilövahinkoja tapahtui 16-vuotialle (12 uhria), 22-vuotiaalle (6 uhria) ja 17-vuotiaalle (5 uhria).



Kuva 5.1 Tieliikenteessä kuolleet ja loukkaantuneet kulkumuodoittain eri ikäryhmissä

6 ONNETTOMUUSKUSTANNUKSET

Onnettomuudet aiheuttavat inhimillisten kärsimysten lisäksi taloudellisia menetyksiä. Suomessa käytössä olevan onnettomuuskustannusmallin mukaan liikenneonnettomuuksien yksikkökustannukset ovat henkilövahinkoon johtaneissa onnettomuuksissa noin 308 800 euroa ja omaisuusvahinkoon johtaneissa onnettomuuksissa noin 2 200 euroa (Tieliikenteen onnettomuuskustannusten tarkistaminen, Trafi 2016). Kuntien maksettavaksi onnettomuuskustannuksista kohdistuu noin 15-20 % mm. pelastus-, terveys- ja sosiaalitoimen menoina aikaisempien tutkimusten mukaan (mm. Valmixa 2006).

Tarkasteltavalla alueella (KUNTA SIILINJÄRVI) tapahtuneiden onnettomuuksien keskimääräiset vuotuiset onnettomuuskustannukset olivat vuosina 2013 - 2017 noin 5,8 milj.euroa, josta kunnalle kohdistuvien kustannusten osuus on noin 1,1 milj.euroa.

MÄÄRITELMÄT:

Tieliikenneonnettomuus on kuolemaan, loukkaantumiseen tai omaisuusvahinkoon johtanut kulkuneuvon liikkumisesta aiheutunut liikennetapahtuma, joka on sattunut liikennelain mukaan yleiselle liikenteelle tarkoitettulla alueella. Esimerkiksi polkupyörällä kaatuminen katsotaan tieliikenneonnettomuudeksi, mutta jalankulkijan kaatumista ei.

Liikenneonnettomuudessa kuollut on henkilö, joka on kuollut onnettomuuden seurauksena 30 vuorokauden kuluessa onnettomuudesta.

Liikenneonnettomuudessa loukkaantunut on henkilö, joka on saanut onnettomuudessa vammoja, jotka vaativat hoitoa sairaalassa, hoitoa kotona (sairauslomaa) tai operatiivista hoitoa kuten tikkejä.

Liikenneonnettomuuteen osallisiksi henkilöiksi katsotaan onnettomuuteen osallistuneet kulkuneuvojen kuljettajat ja jalankulkijat sekä kuolleet ja loukkaantuneet matkustajat. Eläin on eläinonnettomuuden osallinen.

Jalankulkijaonnettomuus on onnettomuus, jossa toisena osallisena on jalankulkija. Polkupyöräonnettomuus on onnettomuus, jossa ainakin yhtenä osallisena on polkupyörä, mutta ei jalankulkijaa.

Moottoripyörä-, linja-auto- tai raitiovaunuonnettomuuksissa osallisena on ainakin yksi kyseinen osallinen, mutta siinä saattaa olla mukana myös esimerkiksi jalankulkija tai auto.

Yksittäisonnettomuus on onnettomuus, jossa on osallisena vain yksi moottoriajoneuvo.

Ohitusonnettomuus on onnettomuus, jossa on osallisena kaksi tai useampia moottoriajoneuvoja, joista yksi oli ohittamassa.

Kääntymisonnettomuus on onnettomuus, jossa on osallisena kaksi tai useampia moottoriajoneuvoja, joista ainakin yksi oli kääntymässä. Ei sisällä ohitus- eikä risteämisonnettomuuksia.

Kohtaamisonnettomuus on onnettomuus, jossa on osallisena kaksi tai useampia moottoriajoneuvoja, jotka ovat tulossa vastakkaisista suunnista. Ei sisällä kääntymis-, ohitus- eikä risteämisonnettomuuksia.

Peräänajo-onnettomuus on onnettomuus, jossa on osallisena kaksi tai useampia moottoriajoneuvoja, jotka törmäävät toisiinsa kulkiessaan peräkkäin samaan suuntaan. Ei sisällä ohitus- eikä kääntymisonnettomuuksia.

Eläinonnettomuus on moottoriajoneuvon ja eläimen välinen onnettomuus.

Peuraonnettomuus on moottoriajoneuvon ja peuran, metsäkauriin tai valkohäntäpeuran välinen onnettomuus.

Hirvieläinonnettomuus on moottoriajoneuvon ja hirven välinen onnettomuus.

Onnettomuuskustannukset kuvaavat tieliikenneonnettomuuksien taloudellisia seuraamuksia. Niihin lukeutuvat aineelliset vahingot, taloudelliset menetykset ja uhrien aineettoman hyvinvoinnin menetykset. Onnettomuuskustannukset muodostuvat seuraavista tekijöistä:

- pelstustoimi ja ensihoito
- sairaanhoito, kuntoutus ym
- työpanoksen menetys
- hyvinvoinnin menetys
- muut kustannukset (mm. materiaalivahingot, vakuutusten hallinnointi, viranomaiskustannukset)